

# Monitoring populací sysla obecného na jižní Moravě v roce 2021

Lukáš Poledník, Fernando Mateos-González, Štěpán Zápotočný, Kateřina Poledníková

ALKA Wildlife, o.p.s., Lidéřovice

2021

Zpráva

Financování:

Projekt Monitoring a podpora sysla obecného na jižní Moravě 2021 (08/32/21, Program na podporu projektů NNO pro rok 2021 – Podprogram A; Dokument je financován Ministerstvem životního prostředí, nemusí vyjadřovat stanoviska MŽP)

Projekt LIFE SYSEL (LIFE19 NAT/SK/001069)



Ministerstvo životního prostředí

# Monitoring populací sysla obecného na jižní Moravě v roce 2021

Sysel obecný je považován za jednoho z nejohroženějších savců Evropy. Je původním druhem České republiky, v současnosti se statusem kriticky ohrožený. V ČR je registrováno 41 malých izolovaných lokalit s výskytem sysla (data AOPK ČR). Sysla ohrozily především změny v české a moravské krajině: scelování pozemků a intenzifikace zemědělství. Tyto změny zničily jeho přirozené prostředí. V ČR se v současnosti polovina kolonií sysla obecného vyskytuje na drobných izolovaných lokalitách travnatých letišť, kempů a golfových hřišť. Několik málo kolonií se vyskytuje v prostředí přirozených stepí. Na jižní Moravě se sysli objevují také ve vinicích, meruňkových sadech a záhumenkách, tam kde tvoří pestrou mozaikovitou zemědělskou krajinu.

Cílem projektu bylo sledování stavu vybraných populací sysla v zemědělské krajině jižní Moravy, hledání neznámých kolonií, získání potřebných informací o možných rizicích pro populace, šíření v krajině.

## Metody

### Mapování výskytu

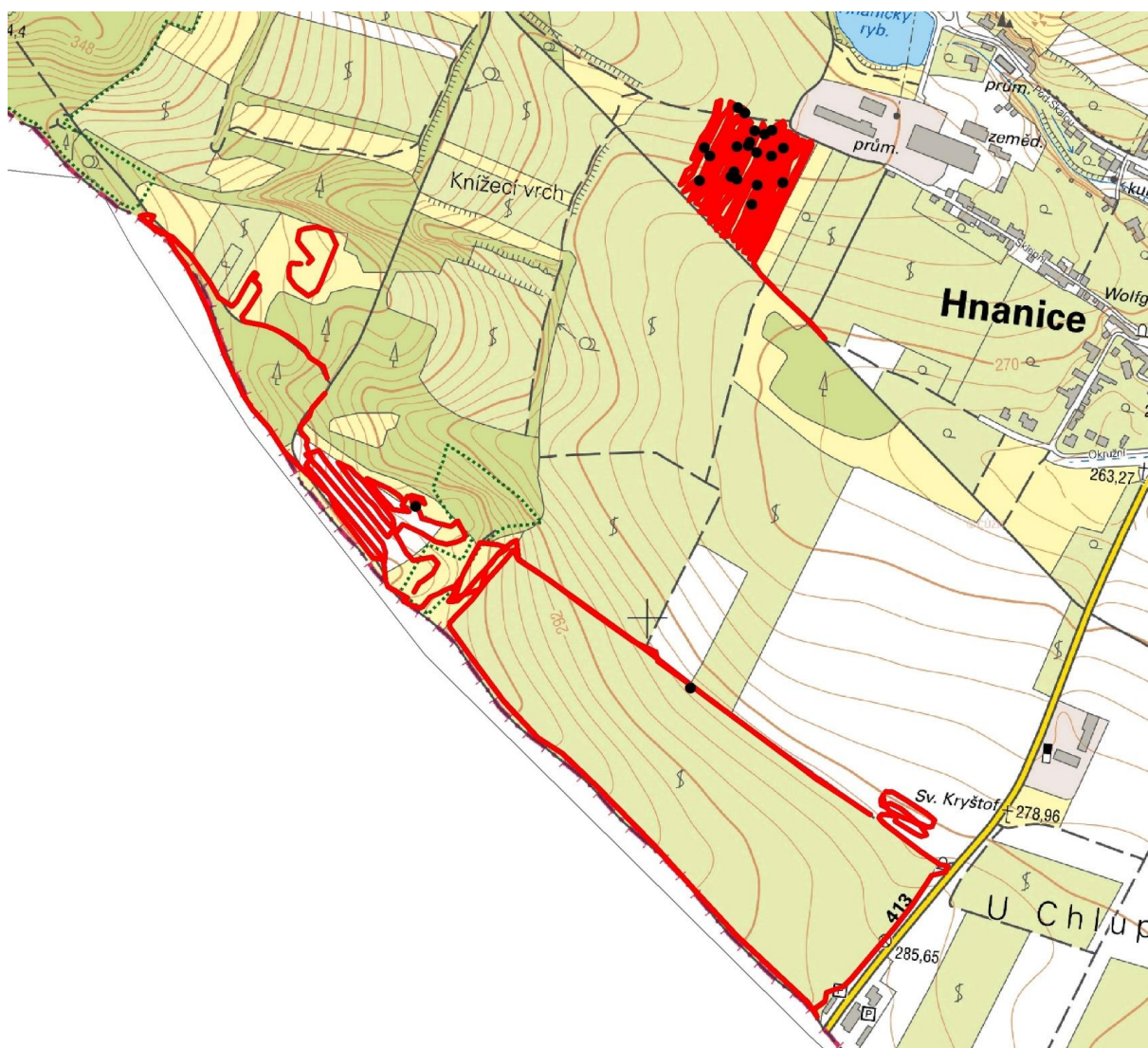
Výskyt syslů byl zjišťován pochůzkou, zaznamenány byly pozorování jedinců a jednotlivé aktivní nory. Vzhledem k rozlehlosti jednotlivých lokalit, byla intenzita hledání upravena dle stávajících znalostí a předpokladu změn, např. ve Velkých Pavlovicích proběhlo v roce 2021 kompletní mapování celého území výskytu, u ostatních šlo o mapování v určitých vybraných částech. V roce 2021 byly sledovány lokality: Hrušovany u Brna, Jaroslavice, Hnanice, Čejč, Miroslav, Velké Pavlovice a Újezd u Brna. Pochůzky probíhaly v období březen až srpen. Nory syslů byly zaznamenány s pomocí terénního gps přístroje.

## Výsledky

### Hnanice (k.ú. Hnanice)

V roce 2021 byla detailně prochována část u jihozápadního okraje obce a namátkově území u státní hranice. Podél státní hranice byla kontrola provedena sice jen namátkově, ale zdá se, že oproti roku 2020 zde mohlo dojít k poklesu. Jedna nově zaznamenaná nora poblíž státní hranice v severní části se nachází na perspektivní ploše – jedná se o soukromou vinici a nově udržovaný pozemek Správy NP Podýjí (sečený, s výsadbou ovocných stromů).

*Výskyt sysla obecného v okolí obce Hnanice v roce 2021 (červeně vyznačeny prošlé trasy, černé body – nora sysla)*



## *Velké Pavlovice*

Vzhledem k tomu, že při prvních pochůzkách ve Velkých Pavlovicích bylo zřejmé, že zde došlo k markantnímu úbytku sýslů, byla celá oblast prochodena kompletně. Systematické mapování nor ukázalo, že došlo k dramatickému poklesu, který ukazuje porovnání nalezených nor v letech 2018 a 2021. Populace o velikosti několika stovek jedinců spadla odhadem na 20 jedinců. Příčinu nelze jednoznačně určit. Nelze vyloučit nemoc. Co se týče hospodaření, nejsou vidět žádné zásadní změny, jako změny kultur, ani nelze předpokládat nějaká změna agrotechnických postupů během dvou let vzhledem k množství různorodých zemědělců, kteří zde hospodaří. Nelze vyloučit negativní vliv dlouhodobé izolace této populace, ikdyž asi nelze předpokládat, že by např. genetický inbreeding sám o sobě takto ovlivnil populace. Jako nejpravděpodobnější příčina se jeví deštivé počasí v letech 2020 a 2021. Intenzivní srážky v této lokalitě byly v jarním i podzimním období, což mohlo způsobit vyplavení sýslů v norách. Celkově vyšší srážky však v jarním období způsobily intenzivní růst vegetace. Ne všude na to reagovali majitelé pozemků, a tak zejména v různých nevyužívaných pásech, při okrajích pozemků byla travní vegetace velmi vysoká. To ve spojení s výskytem různých savčích predátorů v tomto prostředí (kuny, kočky) mohlo způsobit tento pokles.

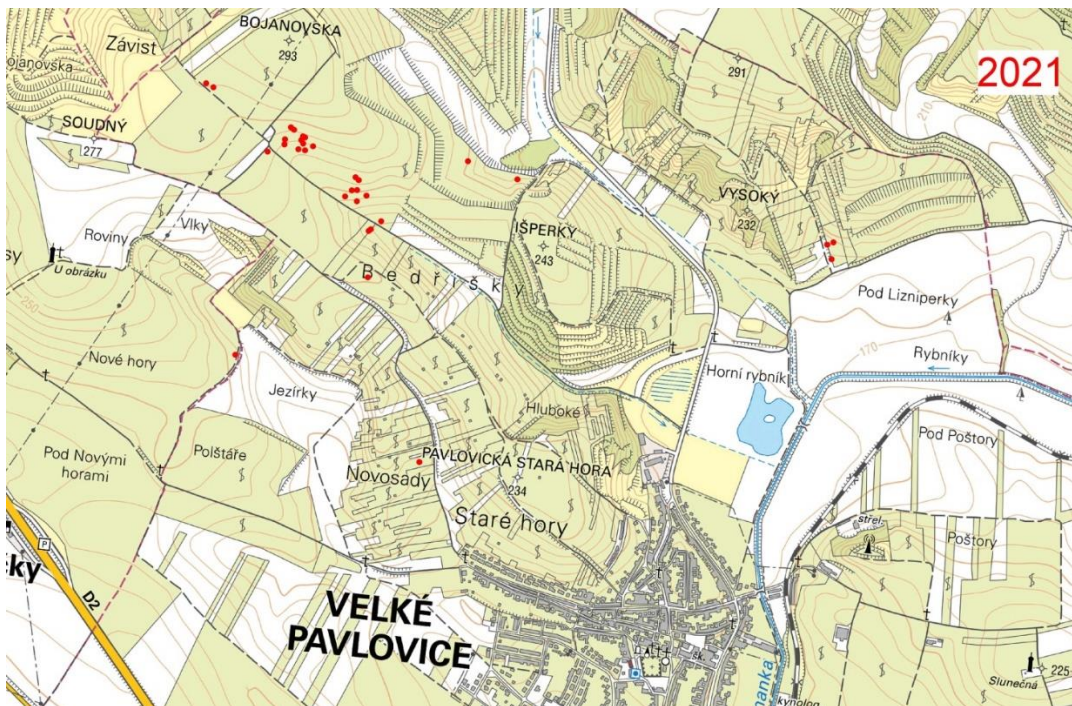
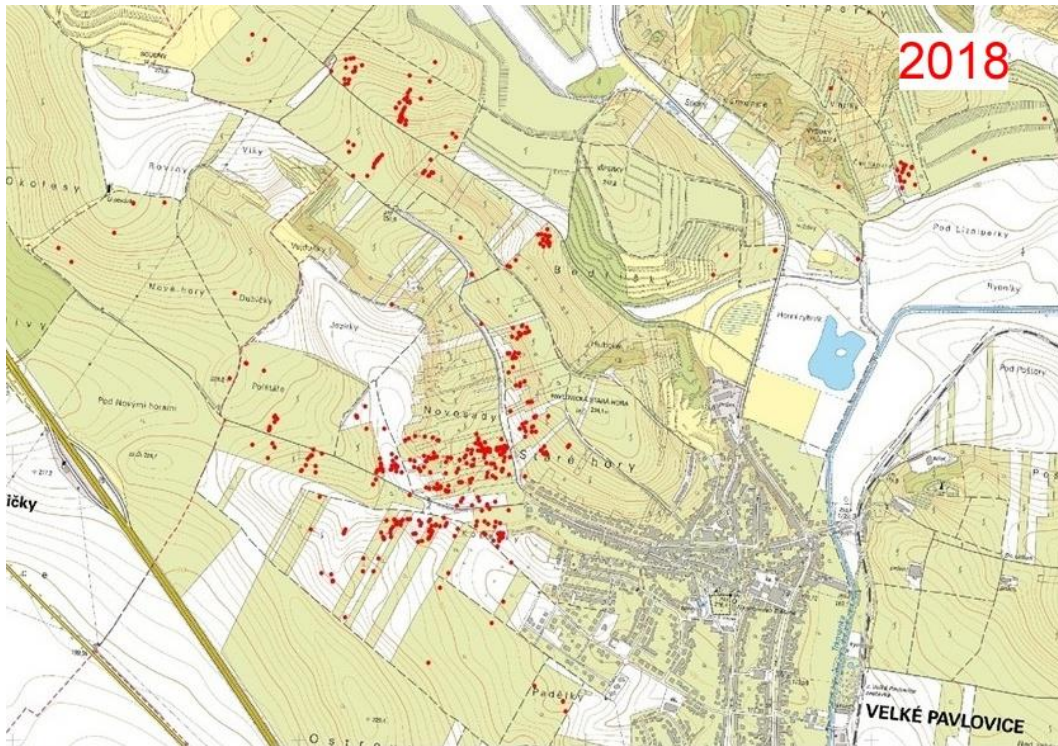
Protože stav populace byl kritický, bylo v srpnu převezeno 40 jedinců sysla obecného z lokality Radouč u Mladé Boleslavi do Velkých Pavlovic. Protože se jedná o zvířata z přemnožené lokality krmené veřejností, byli pro jistotu vysazeni na kopci Slunečná, odděleně od původních zbylých sýslů. V dalších letech bude management upraven dle vývoje.

### *Vysoká vegetace ve Velkých Pavlovicích v květnu 2021*





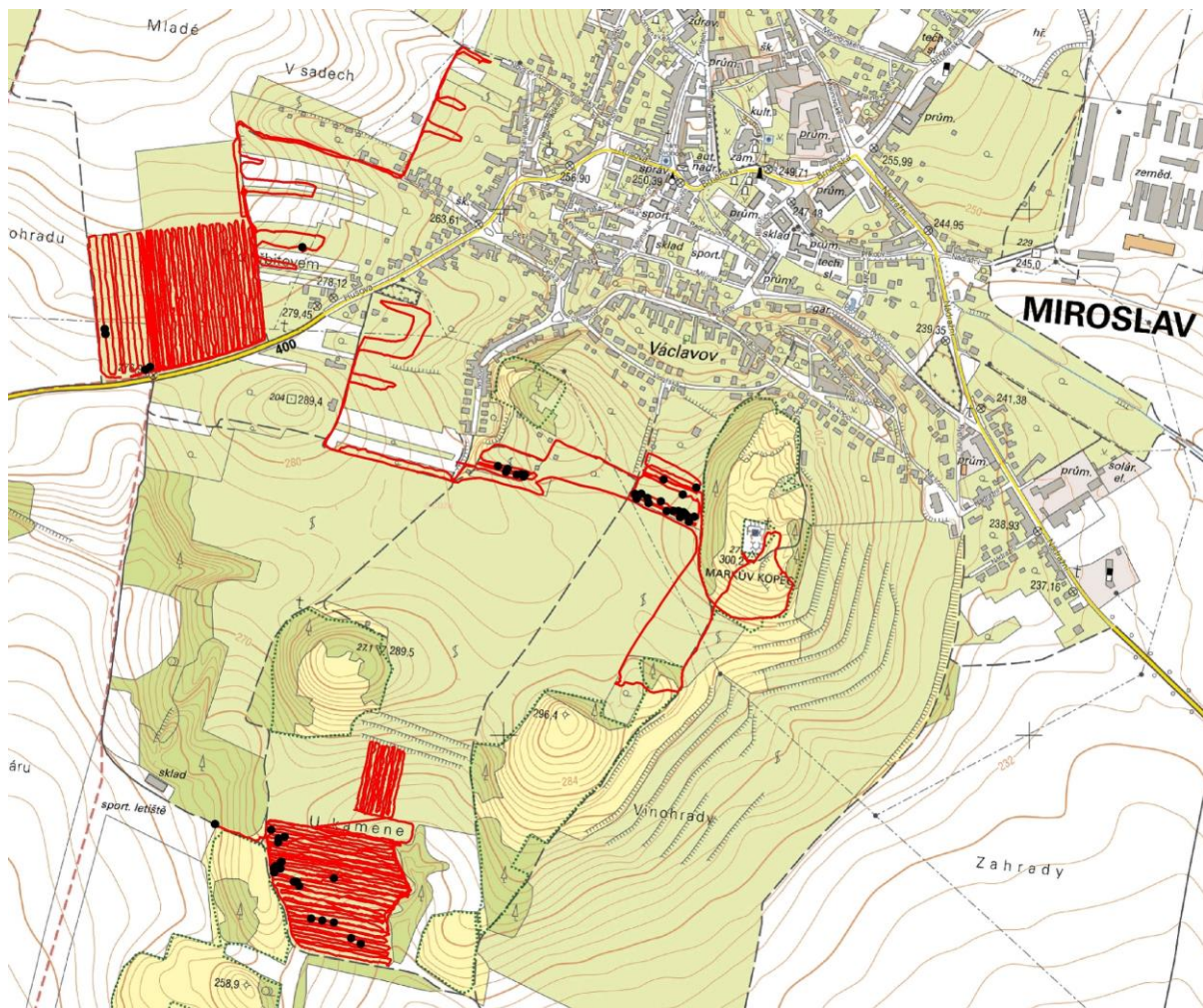
Výskyt sysla obecného ve Velkých Pavlovicích v letech 2018 a 2021 na základě detailního hledání aktivních nor v celé oblasti. (červené body – jednotlivé nory)



### *Miroslav (k.ú. Miroslav)*

Hlavní kolonie syslů v k.ú. Miroslav se nachází na travnatém sportovním letišti a přilehlých polích jižně od obce a v návaznosti také v NPR Miroslavské kopce. Menší oddělené skupinky syslů se ale nachází již několik let roztroušeně při jižním a západním okraji obce. Celkově je populace v dobrém stavu, ale zdá se, že u menších skupinek dochází k určité dynamice. Oproti předchozím letům došlo k nárůstu nor ve vinici východně od letištní plochy. Stabilní vypadají skupinky syslů v záhumenkách při jižním okraji obce. Naopak výrazně poklesl počet nor ve vinici v trati U vinohradu (severně od silnice č. 400).

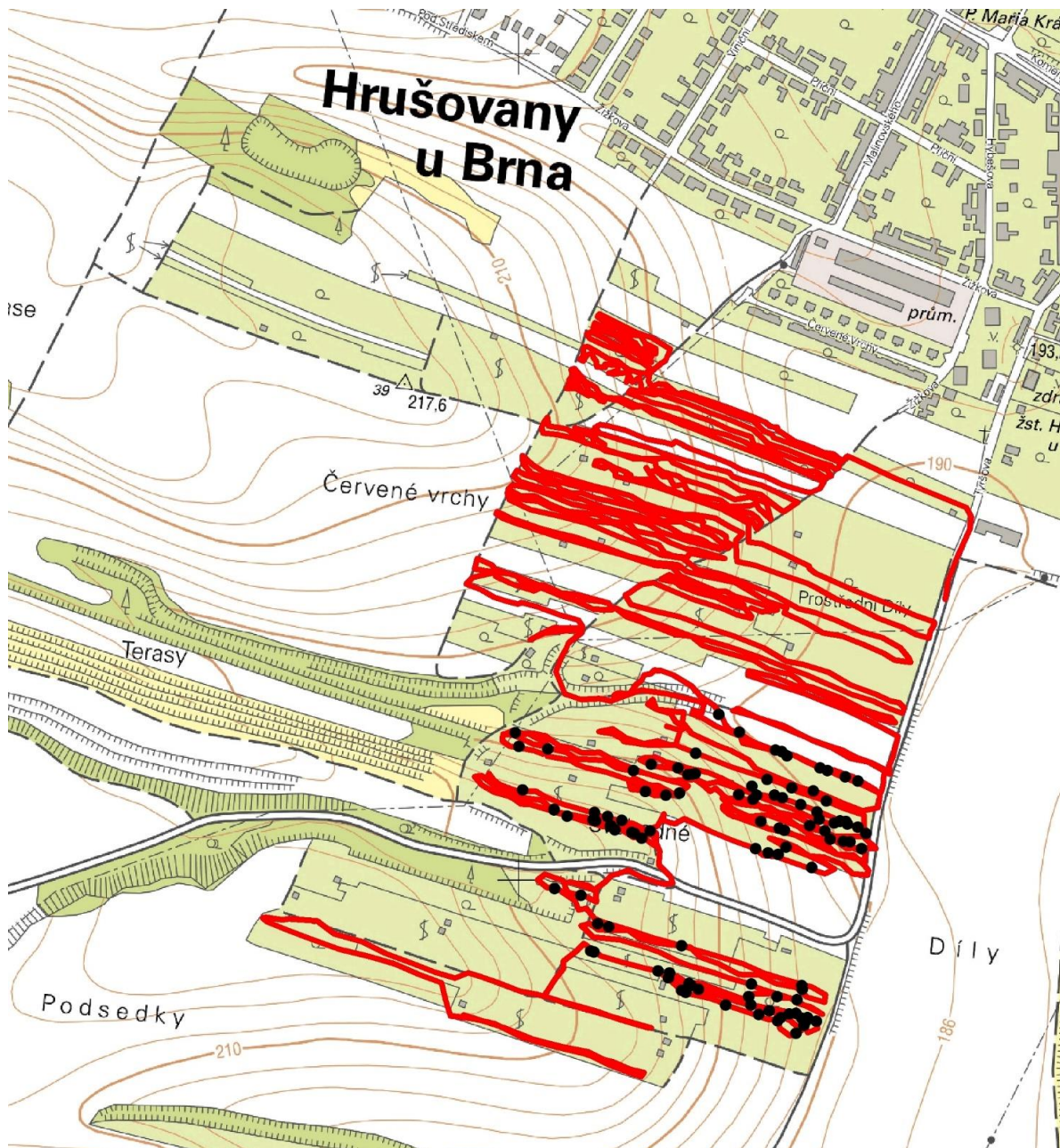
*Výskyt sysla obecného mimo hlavní kolonii (na letišti a přilehlých polích) u obce Miroslav v roce 2021 (nory sysla - černé body; prochozená trasa - červeně)*



### Hrušovany u Brna (k.ú. Hrušovany u Brna)

Mapováno bylo území vinic, sadů a záhumenků na jižním okraji obce, lokální název Červené vrchy, které má rozlohu cca 40 ha. Území není možné zmapovat kompletně – řada pozemků je oplocena, velká část pozemků jsou pole s různými plodinami, není možné v nich chodit a ničit úrodu. Mapa s vyznačenou trasou pochůzky a nalezenými norami však ukazuje, že v severní části lokality nebyly (na rozdíl od předchozích let) nory nalezeny. Aktuální plocha výskytu se tak zdá mírně menší než v předchozích letech.

Záznam nor sysla obecného u obce Hrušovany u Brna v roce 2021





### *Čejč (k.ú. Čejč, Terezín u Čejče, Hovorany)*

Kontrolovány byly vybrané plochy vinic mezi obcemi ve stejném rozsahu jako v roce 2021. Nebyl zaznamenán žádný syseľ a nebyla nalezena žádná nora. Jedná se však o velké území, tedy nelze vyloučit výskyt jinde. Na druhou stranu v porovnání s rokem 2020, kdy bylo při stejné intenzitě zaznamenáno 10 nor a pozorován jeden jedinec, lze říci, že došlo k určitému poklesu. Celkově byl stav lokality dobrý, vegetace byla udržovaná v nízkém stavu.

*Stav lokality v červenci 2021*



### *Jaroslavice*

V roce 2021 proběhl na fotbalovém hřišti kontrolní odchyt jedinců. Odchyceno bylo pět zvířat, všechna byla v dobré kondici a zdravá. Počet sýslů na hřištích a v jejich okolí byl ale markantně nižší. Kromě hlavního fotbalového hřiště (kde byl trávník udržován) byly ostatní plochy zarostlé vysokou vegetací, která v podstatě znemožnila jak pozorování sýslů, tak mapování nor. Na bočním hřišti (centru kolonie sysla) byla v den monitoringu pozorována kočka na lovu. Po upozornění na tento problém bylo boční hřiště pracovníkem ZŠ na začátku srpna posečeno.

*Stav bočního hřiště - centrální plochy s výskytem sýslů v červnu*



*Mláďata sysla na hlavním fotbalovém hřišti*



### Újezd u Brna

Na lokalitě Újezd u Brna byl kontrolován výskyt v místě výskytu syslů v posledních letech. Nebyl zde zaznamenán žádný sysel, ani žádná aktivní nora. Pouze jedna stará. Plochy, kde se sysli vyskytovali v roce 2020, byly v dobrém stavu, vegetace byla posečená. Na této lokalitě se již dlouhodobě vyskytovalo pouze několik málo jedinců sysla. Lokalita byla navíc dlouhodobě naprosto izolovaná. Populace pravděpodobně zanikla.

#### *Stav lokality v roce 2021*



### Nové lokality

17.7. byl sysel zaznamenán na fotopasti u Popic - záznam byl zaslán pracovníkem NP Podyjí (Z. Mačát). Vzhledem k času už byla ale kontrola místa a zjištění dalších informací ponechána až na jaro 2022.