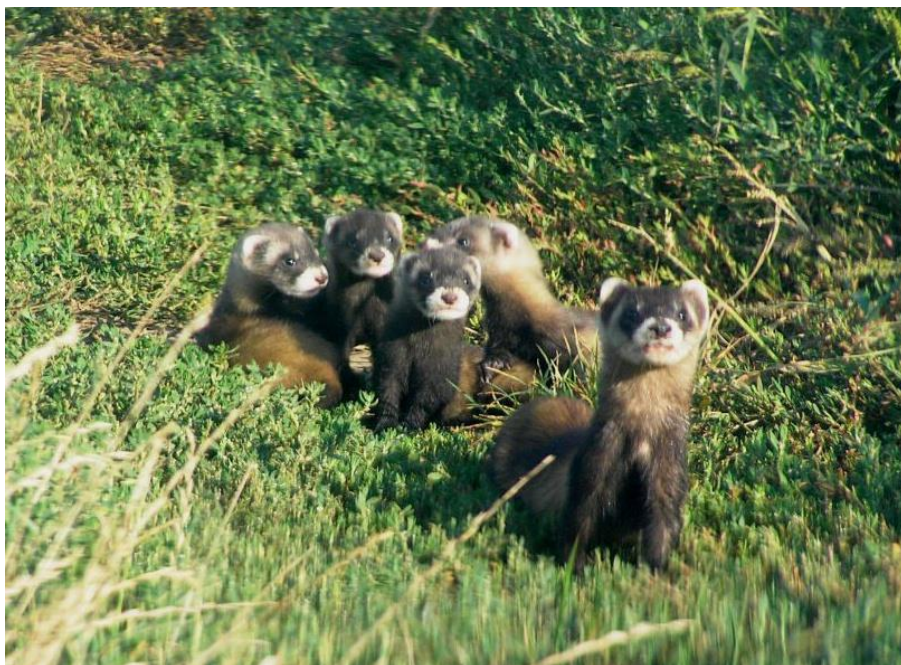


Identifikace tchoře stepního

Tchoř stepní (*Mustela eversmannii*) je jedním z našich nejvzácnějších savců. Je nazýván také tchoř světlý, tchoř plavý či také tchoř Eversmannův. Je považován za samostatný druh, blíže příbuzný tchoři tmavému (*Mustela putorius*) a norku evropskému (*Mustela lutreola*).

Tchoř stepní je velikostí (0,7 – 2 kg, délka těla 29-56 cm, délka ocasu 7-18 cm) srovnatelný s tchořem tmavým (*Mustela putorius*). Nejvíce podobný je právě tchoři tmavému, liší se od něj výrazně světlejším zbarvením. Většinu těla kryje srst světlé žluté, žlutohnědé nebo šedé barvy. Jen nohy, hrud' a konec ocasu jsou tmavé. **Kořen ocasu má světlé zbarvení a je velmi spolehlivým rozpoznávacím znakem.** Obličejová kresba je méně výrazná než u tchoře tmavého, ale je poměrně variabilní, s věkem může mizet, také u mláďat je nekompletní. Obličejová kresba tedy není vhodným rozpoznávacím znakem. Obě pohlaví jsou zbarvena stejně, samice jsou nicméně výrazně menší než samci – mají cca 85-90% délky těla samce a pouze 45-50% jeho váhy.

Odlišování obou druhů je komplikováno existencí hybridů (často barevně přechodné formy mezi rodičovskými druhy) a výskyt jedinců zdivočelé fretky (*Mustela putorius furo*) ve volné přírodě. Někteří jedinci proto mohou vykazovat znaky obou druhů tchořů nebo vlivem výskytu fretky se mohou vyskytovat jedinci vzhledově podobní tchořům (spíše tchoři tmavému), ale například s výskytem nepravidelných barevných skvrn.



Fotografie rodiny tchoře stepního (foto: V. Škorpíková)



Dermoplastický preparát tchoře stepního v jihomoravském muzeu ve Znojmě.



Obr. 3 Kožní preparáty tchoře tmavého a tchoře stepního (Naturhistorisches muzeum ve Vídni). Zleva: tchoř tmavý shora, tchoř tmavý zdola, tchoř stepní shora, tchoř stepní zdola (foto: L. Poledník).



Obr. 4. Detail zbarvení kořene ocasu u tchoře tmavého (horní část obrázku) a u tchoře stepního (spodní část obrázku) (Naturhistorisches muzeum ve Vídni, foto: L. Poledník)